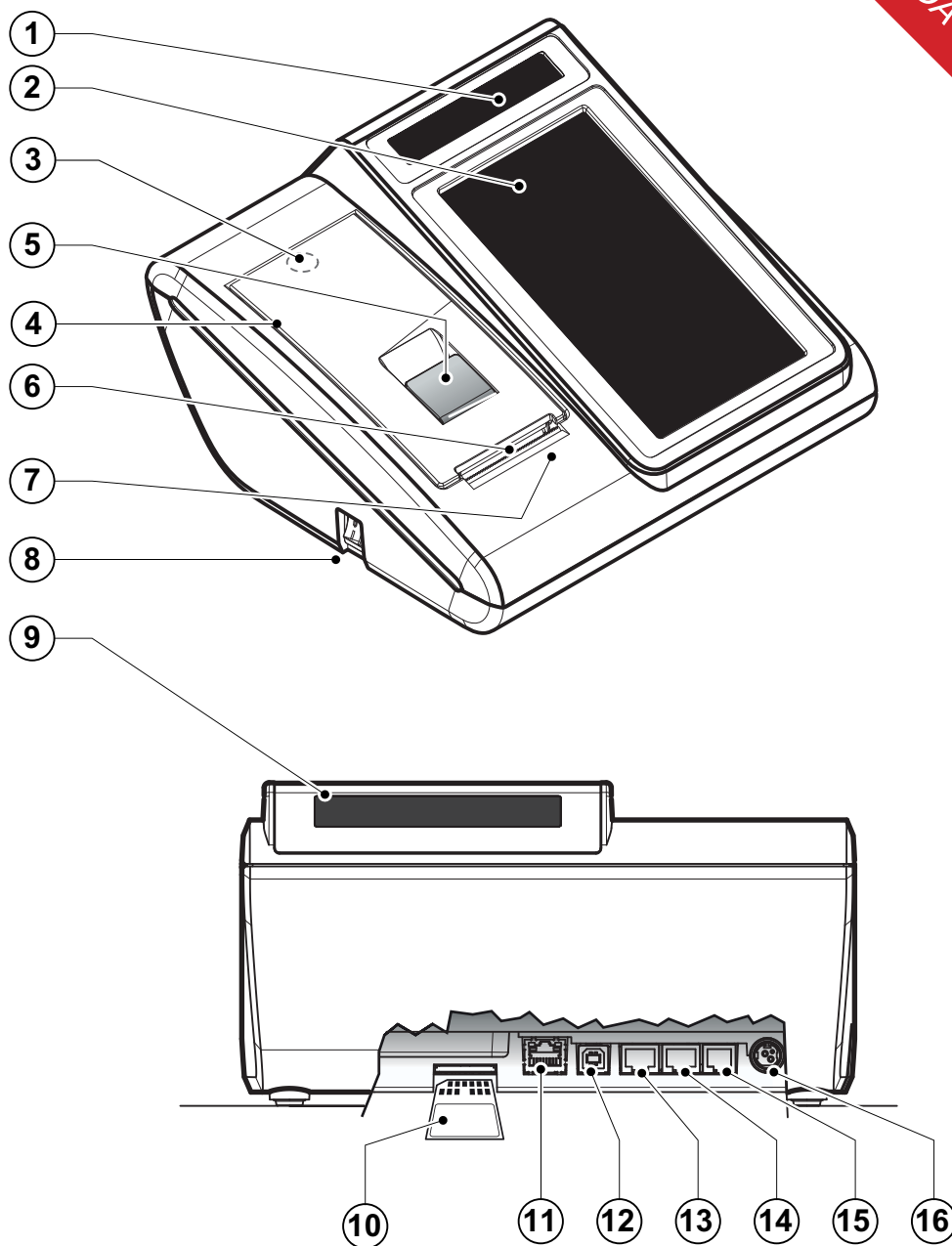


### Descrizione

1. Display lato Operatore
2. Display touch screen
3. Sigillo fiscale
4. Coperchio vano carta
5. Leva apertura vano carta
6. Uscita carta
7. Lama tagliacarta
8. Tasto ON/OFF
9. Display lato Cliente
10. Software ECR / Giornale elettronico DGFE
11. Porta Ethernet
12. Porta USB
13. Porta seriale COM2
14. Porta seriale COM1
15. Porta cassetto
16. Porta alimentazione



ITALRETAIL s.r.l.

Sede Legale

Via del Paracadutista, 11-11/A-11/B

42122 Reggio Emilia

Tel. +39 0522 23.20.60

Fax +39 0522 23.25.01

info@italretail.it

www.italretail.it



Il marchio CE applicato al prodotto certifica che il prodotto stesso soddisfa i requisiti base di sicurezza.

© 2011 ITALRETAIL s.r.l. - Italy. Tutti i diritti riservati. È vietata la riproduzione totale o parziale del presente manuale in qualsiasi forma, sia essa cartacea o informatica. La ITALRETAIL s.r.l. e le risorse impiegate nella realizzazione del manuale, non si assumono nessuna responsabilità derivante dall'utilizzo dello stesso, garantendo che le informazioni contenute nel manuale sono state accuratamente verificate. Ogni suggerimento riguardo ad eventuali errori riscontrati o a possibili miglioramenti sarà particolarmente apprezzato. I prodotti sono soggetti ad un continuo controllo e miglioramento, pertanto ITALRETAIL s.r.l. si riserva di modificare le informazioni contenute nel manuale senza preavviso.

La citazione di prodotti di terze parti è a solo scopo informativo e non costituisce alcun impegno o raccomandazione. ITALRETAIL s.r.l. declina ogni responsabilità riguardo l'uso e le prestazioni di questi prodotti. Altre società e altri nomi di prodotti qui menzionati sono marchi delle rispettive società.

#### AVVERTENZE GENERALI

La ITALRETAIL s.r.l. declina ogni responsabilità per sinistri od ogni qualsivoglia inconveniente, a persone o cose, derivanti da manomissioni, modifiche strutturali o funzionali, installazione non idonea o non correttamente eseguita, ambientazione non idonea alle protezioni o climatizzazioni richieste, carenze di manutenzione o di verifiche periodiche o di riparazioni in ogni caso non correttamente eseguite.

Il dispositivo soddisfa i requisiti essenziali di Compatibilità Elettromagnetica e di Sicurezza Elettrica previsti dalle direttive 2006/95/CE e 2004/108/CE in quanto progettata in conformità alle prescrizioni delle seguenti Norme:

- EN 55022 Class B (*Limits and methods of measurements of radio disturbance characteristics of Information Technology Equipment*)
- EN 55024 (*Information Technology Equipment - Immunity characteristics - Limits and methods of measurement*)
- EN 60950 (*Safety of information equipment including electrical business equipment*)

#### INFORMAZIONI GENERALI SULLA SICUREZZA

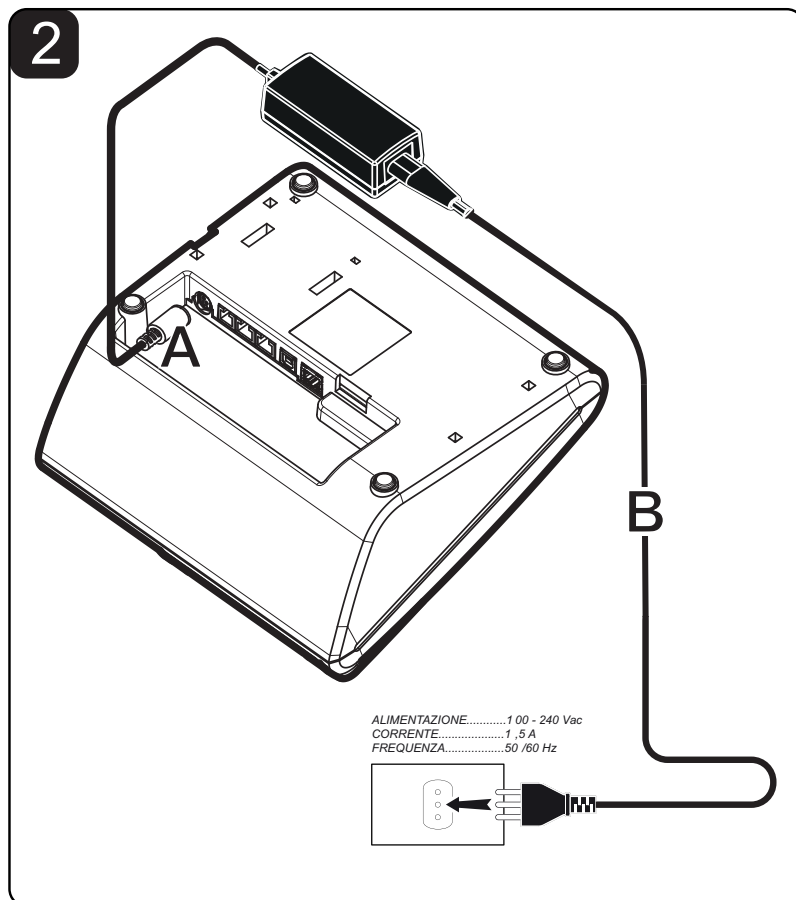
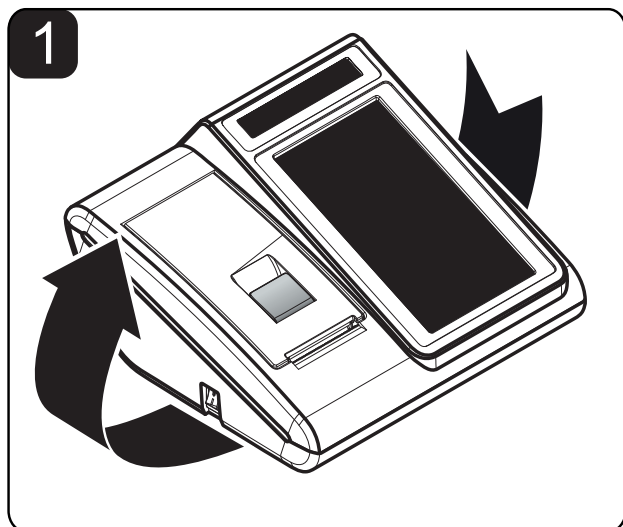
Si richiama l'attenzione sulle seguenti azioni che possono compromettere la conformità e le caratteristiche del prodotto:

- Leggete e conservate le istruzioni seguenti;
- Seguite tutti gli avvisi e le istruzioni indicate sul dispositivo;
- Non collocate il dispositivo su una superficie instabile. Esso potrebbe cadere e danneggiarsi seriamente;
- Collocate il dispositivo in modo da evitare che i cavi collegati possano danneggiarsi;
- Utilizzate il tipo di alimentazione elettrica indicato sull'etichetta del dispositivo e/o alimentatore;
- Assicuratevi che l'impianto elettrico che alimenta il dispositivo sia provvisto del conduttore di terra e che sia protetto da interruttore differenziale;
- Non introducete oggetti all'interno del dispositivo. Essi possono cortocircuitare o danneggiare parti che potrebbero comprometterne il funzionamento;
- Non intervenite personalmente sul dispositivo, eccetto che per le operazioni di ordinaria manutenzione, espressamente riportate nel manuale utente;
- Assicuratevi che nel luogo in cui si vuole installare il dispositivo, vi sia una presa di corrente facilmente accessibile e di capacità non inferiore ai 10A;
- Eseguire periodicamente la manutenzione ordinaria del dispositivo per evitare che accumuli di sporcizia possano comprometterne il corretto e sicuro funzionamento.
- Prima di ogni operazione di manutenzione scollegare il cavo alimentazione.
- Non toccare la linea di riscaldamento della testina a mani nude o con oggetti metallici. Non eseguire operazioni all'interno della stampante subito dopo la stampa, perché la testina ed il motore possono raggiungere temperature molto elevate.

# Preparazione del sistema

Per accendere il misuratore fiscale procedere come segue:

1. Capovolgere il misuratore fiscale.
2. Collegare il connettore di alimentazione A. Collegare quindi l'alimentatore ad una presa di corrente a 220Vac mediante il cavo di alimentazione B, fornito nell'imballo.



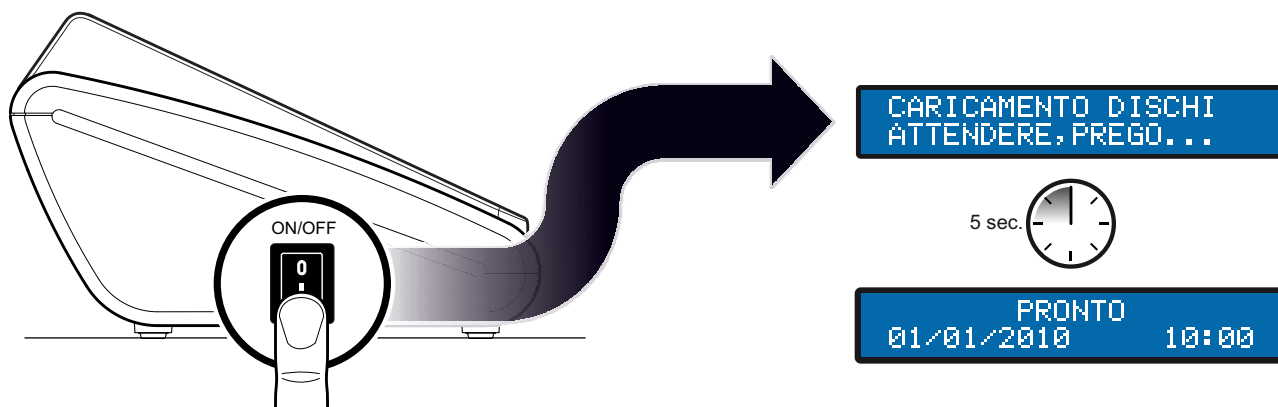
## ATTENZIONE:

L'utilizzo errato del tipo di alimentatore danneggia irreparabilmente il registratore di cassa. Prestare quindi la massima attenzione ed utilizzare solo ed esclusivamente l'alimentatore in dotazione.

La presa di rete deve essere fornita di una buona messa a terra, eseguita secondo le norme vigenti. Un errato collegamento a terra può danneggiare l'apparecchiatura e costituisce condizione di pericolo per l'operatore.

## Accensione

Per accendere il misuratore fiscale premere il tasto ON/OFF sul lato sinistro della macchina. Dopo alcuni secondi il dispositivo è pronto all'uso:



# Descrizione pannello principale

Di seguito viene proposto un layout generico di tastiera in quanto essa è completamente personalizzabile a seconda delle proprie esigenze. Per fare ciò è necessario disporre della FISCAL SUITE.

**MENÙ FUNZIONI**

Vedere **STRUTTURA MENÙ** nell'ultima pagina di questa guida rapida

The diagram shows a grid of 50 keys. The top row includes 'Avanz. Carta', 'Funzioni', 'Apri Cass. ESC', 'Sconto %', and 'Sconto Valore'. The middle section contains a numeric keypad (0-9) and function keys like 'C', 'X', 'Visual. Scontr.', 'Reparto 1-10', 'Calc. D.L.', and 'Subtotale Ins.'. The bottom row features 'Pan1' through 'Pan5'.

**FUNZIONALITÀ**

Per personalizzare il layout della tastiera utilizzare "Keyboard Configurator" di FISCAL SUITE

**TASTIERINO NUMERICO**

Per personalizzare il layout della tastiera utilizzare "Keyboard Configurator" di FISCAL SUITE

## PANNELLI DA 1 A 5

PLU 1	PLU 2	PLU 3	PLU 4	PLU 5
PLU 6	PLU 7	PLU 8	PLU 9	PLU 10
PLU 11	PLU 12	PLU 13	PLU 14	PLU 15
<b>C</b>	<b>X</b>	Visual. Scontr.	PLU 16	PLU 17
7	8	9	PLU 18	PLU 19
4	5	6	PLU 20	PLU 21
1	2	3	PLU 22	PLU 23
.	0	00	<b>TOTALE Contanti</b>	

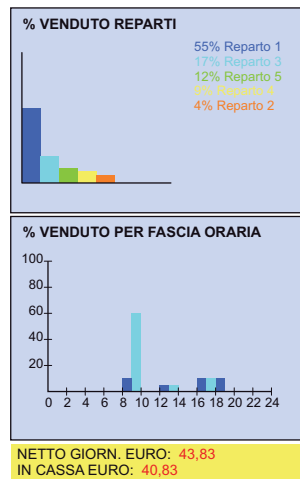
Pan2

PLU 24	PLU 25	PLU 26	PLU 27	PLU 28
PLU 29	PLU 30	PLU 31	PLU 32	PLU 33
PLU 34	PLU 35	PLU 36	PLU 37	PLU 38
<b>C</b>	<b>X</b>	Visual. Scontr.	PLU 39	PLU 40
7	8	9	PLU 41	PLU 42
4	5	6	PLU 43	PLU 44
1	2	3	PLU 45	PLU 46
.	0	00	<b>TOTALE Contanti</b>	

Pan3

PLU 47	PLU 48	PLU 49	PLU 50	PLU 51
PLU 52	PLU 53	PLU 54	PLU 55	PLU 56
PLU 57	PLU 58	PLU 59	PLU 60	PLU 61
<b>C</b>	<b>X</b>	Visual. Scontr.	PLU 62	PLU 63
7	8	9	PLU 64	PLU 65
4	5	6	PLU 66	PLU 67
1	2	3	PLU 68	PLU 69
.	0	00	<b>TOTALE Contanti</b>	

Pan4



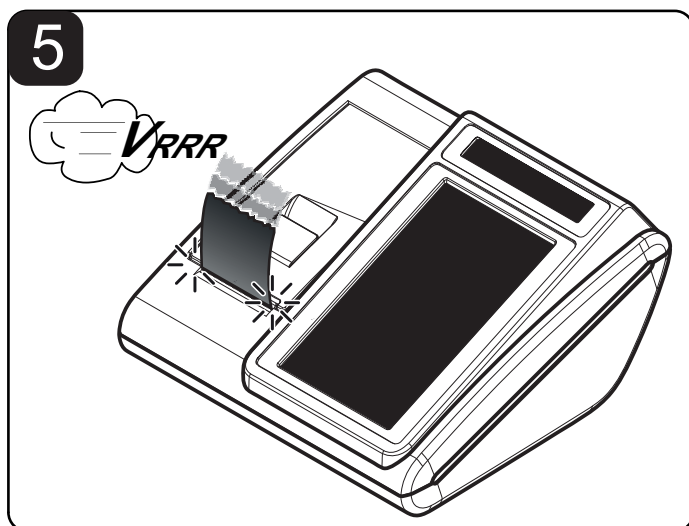
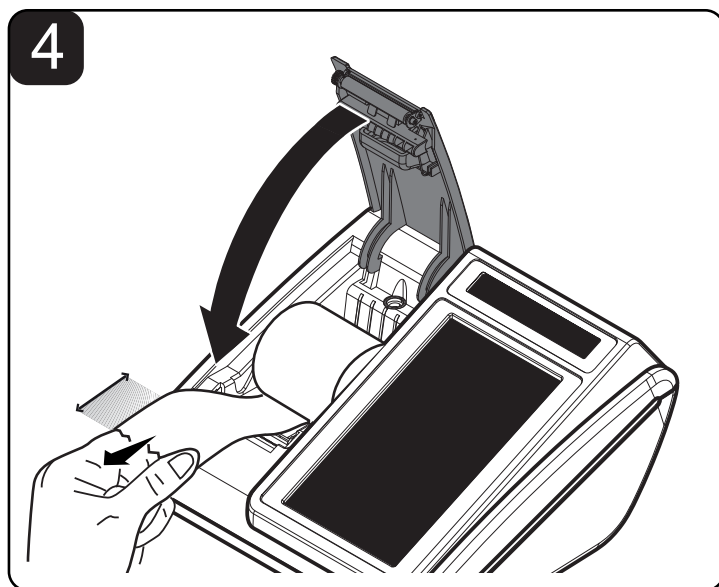
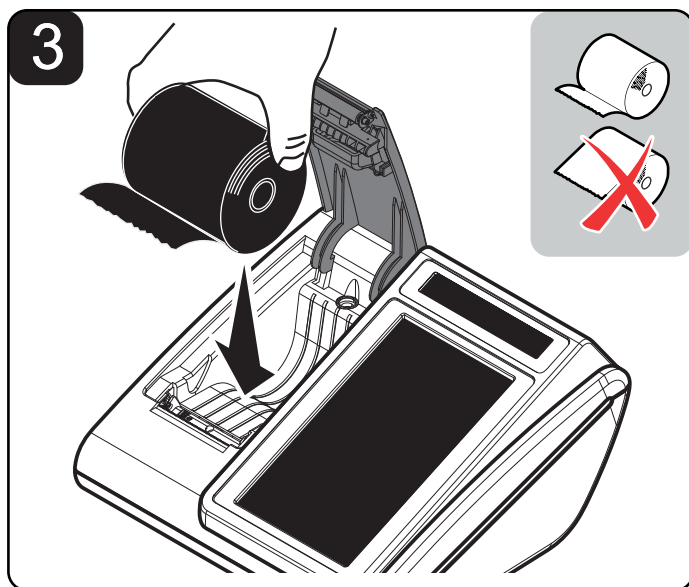
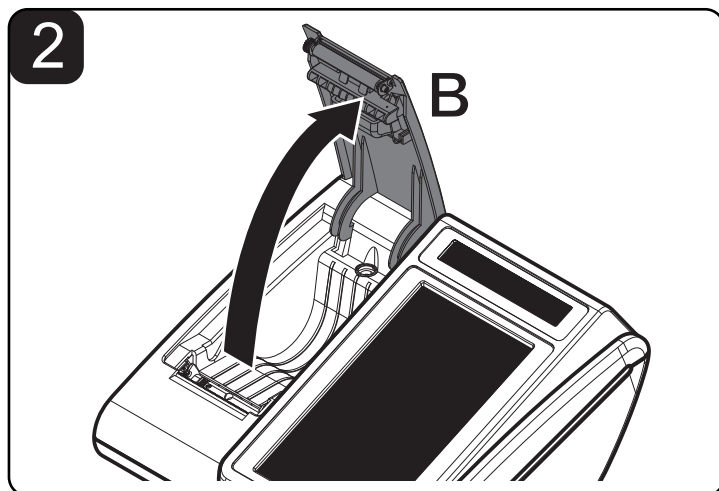
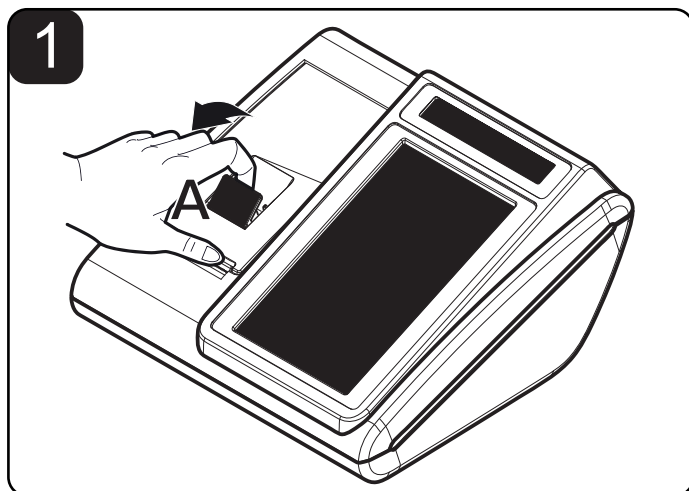
Pan5

# Inserimento rotolo carta

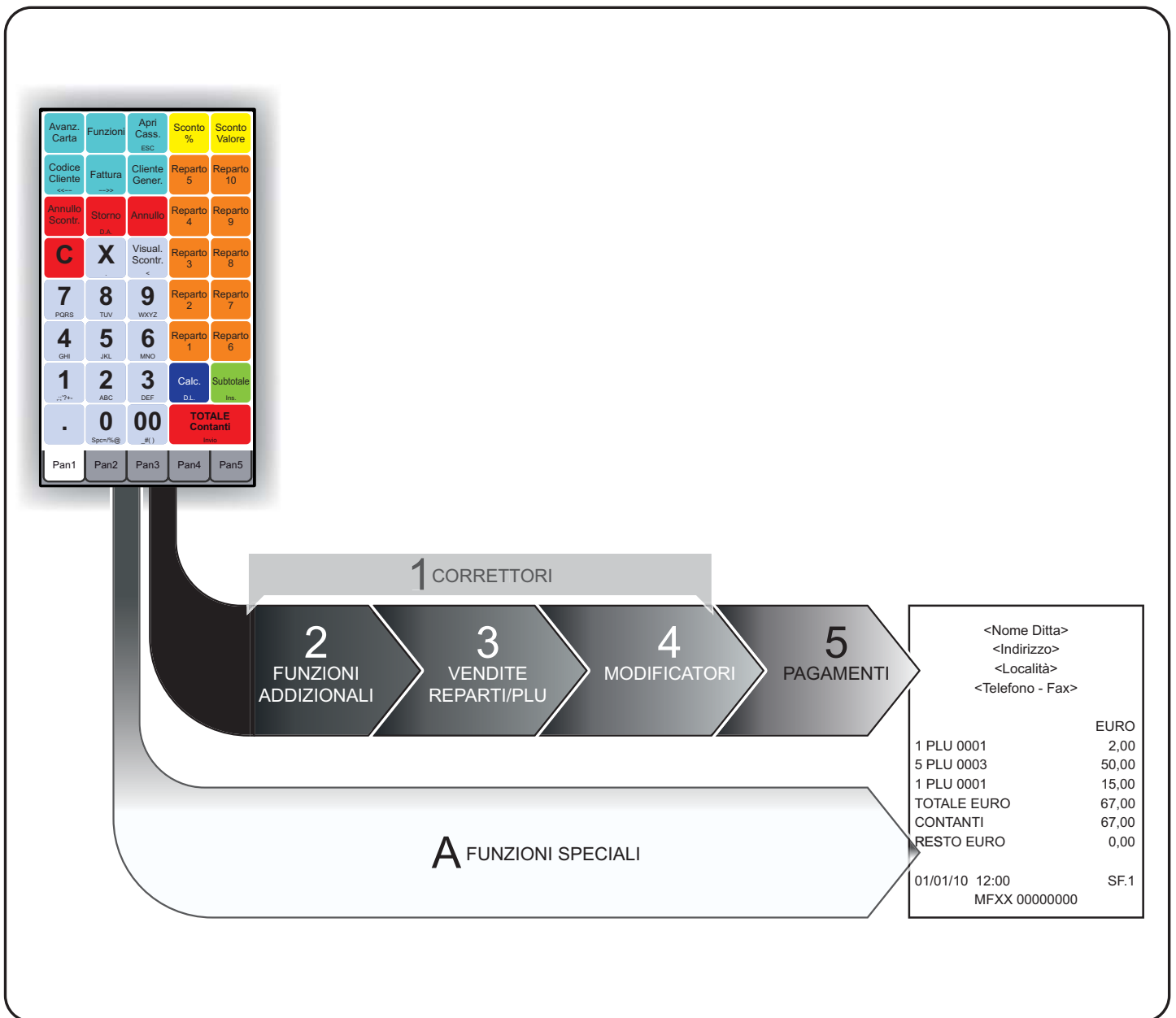
**ATTENZIONE:** Utilizzare solo rotoli carta omologati.

Per cambiare il rotolo di carta nel misuratore fiscale procedere nel seguente modo:

1. Sollevare la leva di apertura A.
2. Aprire il coperchio vano carta B.
3. Inserire il rotolo carta rispettando il verso di rotazione indicato.
4. Fare uscire la carta per alcuni centimetri.
5. Chiudere il coperchio vano carta del misuratore fiscale.



# SEQUENZA OPERAZIONI



## 1 Correttori

ESEMPIO

CANCELLA    ULTIMA VENDITA

Annulla

DA LISTA VENDITE

Tasti freccia per scorrere, tasto invio per confermare, tasto ESC per terminare

0

Spc=%@

Annulla

TUTTE LE VENDITE

Annulla  
Scontr.

STORNO    VENDITA

Storno

D.A.

## 2 Funzioni aggiuntive

ESEMPIO

### AVANZAMENTO CARTA

Ogni pressione avanza di una linea

Avanz.  
Carta

### SELEZIONE CLIENTE DIRETTA (es. Cliente 13)

1

...?+-

3

DEF

Codice  
Cliente

<<--

### DA LISTA

Selezione valida solo per l'emissione delle fatture

Tasti freccia per scorrere, tasto invio per confermare, tasto

ESC per terminare

0

Spc=/%@

Codice  
Cliente

<<--

### "AL VOLO"

Selezione valida solo per l'emissione di scontrini deducibili

Inserire Codice Fiscale

Codice  
Cliente

<<--

### GENERICO

Cliente  
Gener.

### STAMPA FATTURA

Confermare il n° fattura proposto o digitare un numero maggiore di quello proposto

Al termine della stampa il dispositivo torna in modalità scontrino fiscale

È obbligatorio eseguire la selezione del cliente

Pagamento in contanti obbligatorio

Fattura

-->>

### NOTA DI CREDITO

Confermare il n° pratica proposto o digitare un numero maggiore di quello proposto

5

JKL

Funzioni

### APRI CASSETTO

Apri  
Cass.

# 3 Vendite Reparto / PLU

ESEMPIO

SELEZIONE DIRETTA	REPARTO	PREZZO PREFISSATO						Reparto 1
		PREZZO LIBERO (es. 5,00€) <i>Prezzo utilizzato fino alla selezione di un reparto differente</i>		5 <small>JKL</small>	00 <small>_#()</small>			Reparto 1
		MULTIPLO PREZZO PREFISSATO (es. 2 x Reparto 1)		2 <small>ABC</small>	X <small>.</small>			Reparto 1
		MULTIPLO PREZZO LIBERO (es. 2 x 5,00€ su Reparto 1)		2 <small>ABC</small>	X <small>.</small>	5 <small>JKL</small>	00 <small>_#()</small>	Reparto 1
SELEZIONE DIRETTA	PLU	PREZZO PREFISSATO						PLU 3
		MULTIPLO PREZZO PREFISSATO (es. 2 x PLU 1)		2 <small>ABC</small>	X <small>.</small>			PLU 1

## 4 Modificatori

ESEMPIO

**SUBTOTALE**

Subtotale  
Ins.

**SCONTO** SU TOTALE (es. 33% su totale)

3  
DEF

3  
DEF

Sconto  
%

**SCONTO VALORE** SU ARTICOLO (es. 5,00€)

5  
JKL

00  
\_#( )

Sconto  
Valore



# 5 Pagamenti

ESEMPIO

CONTANTI

SENZA CALCOLO DEL RESTO

**TOTALE  
Contanti**

Invio

CON CALCOLO DEL RESTO  
(es. banconota 20,00€)

**2**

ABC

**0**

Spc=/%@

**00**

\_#( )

**TOTALE  
Contanti**

Invio

# A Funzioni Speciali

ESEMPIO

## VERSAMENTO IN CASSA (es. 20,00€)

È consentito solo mediante pagamento in contanti  
Viene emesso uno scontrino NON fiscale

<b>4</b> GHI	<b>Funzioni</b>	<b>2</b> ABC	<b>0</b> SpC=/%@	<b>00</b> _#( )	<b>TOTALE Contanti</b> Invio
-----------------	-----------------	-----------------	---------------------	--------------------	-------------------------------------

## PRELIEVO DI CASSA (es. 10,00€)

Se la cassa contiene un importo inferiore al prelievo richiesto, il display visualizza un avvertimento.  
Viene emesso uno scontrino NON fiscale

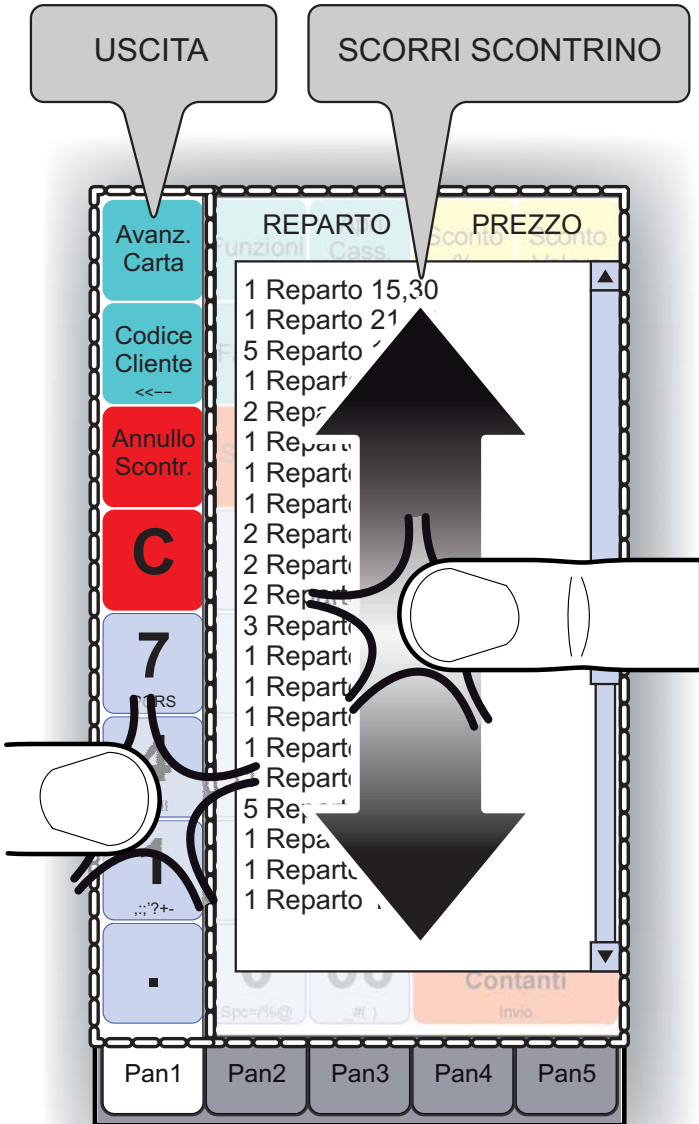
<b>3</b> DEF	<b>Funzioni</b>	<b>1</b> ...?+-	<b>0</b> SpC=/%@	<b>00</b> _#( )	<b>TOTALE Contanti</b> Invio
-----------------	-----------------	--------------------	---------------------	--------------------	-------------------------------------

# DOCUMENTO VIRTUALE

## Visualizza scontrino

Consentito solo a transazione in corso

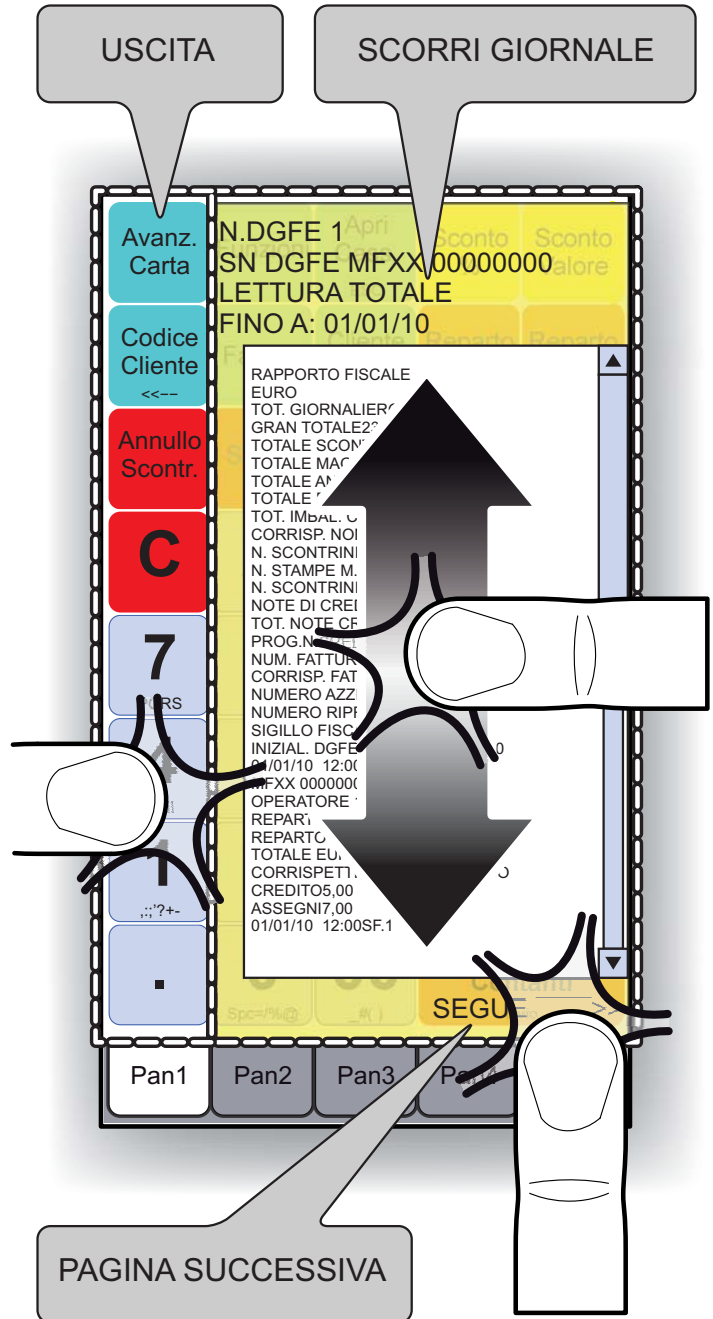
Visual.  
Scontr.  
<



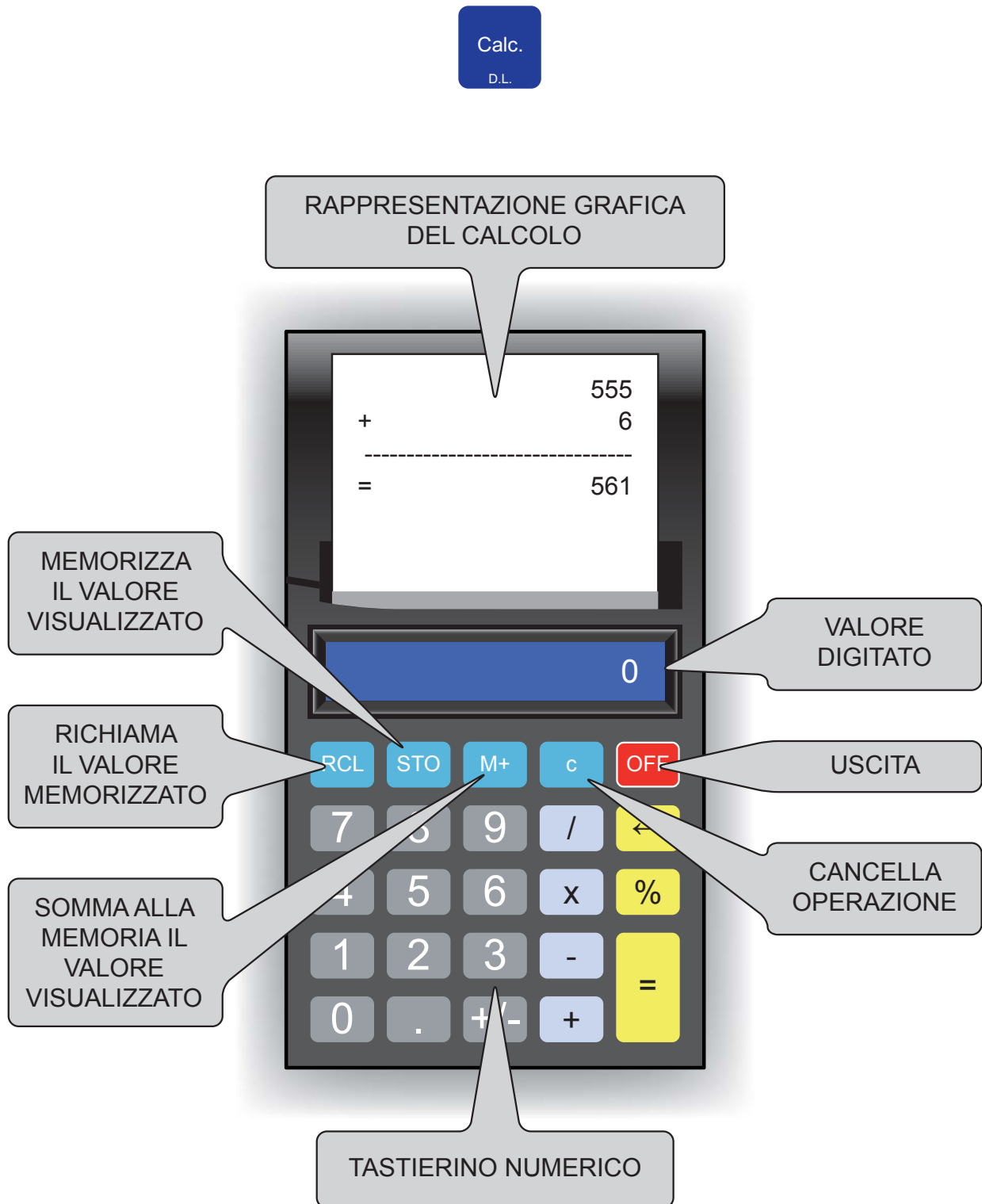
## Visualizza giornale elettronico

Consentito solo a transazione conclusa

1 0 1 3 Funzioni  
...?+- Spc=/%@ ...?+- DEF



# CALCOLATRICE VIRTUALE



## NOTA:

La calcolatrice virtuale è uno strumento di supporto per l'operatore che non modifica in alcun modo la transazione o i contatori ad essa associati.

Se il tasto calcolatrice viene premuto durante la transazione, la calcolatrice visualizza l'importo dell'ultimo articolo inserito.

# MANUTENZIONE

## Pulizia dello schermo touch

Per la pulizia dello schermo touch procedere nel modo seguente:

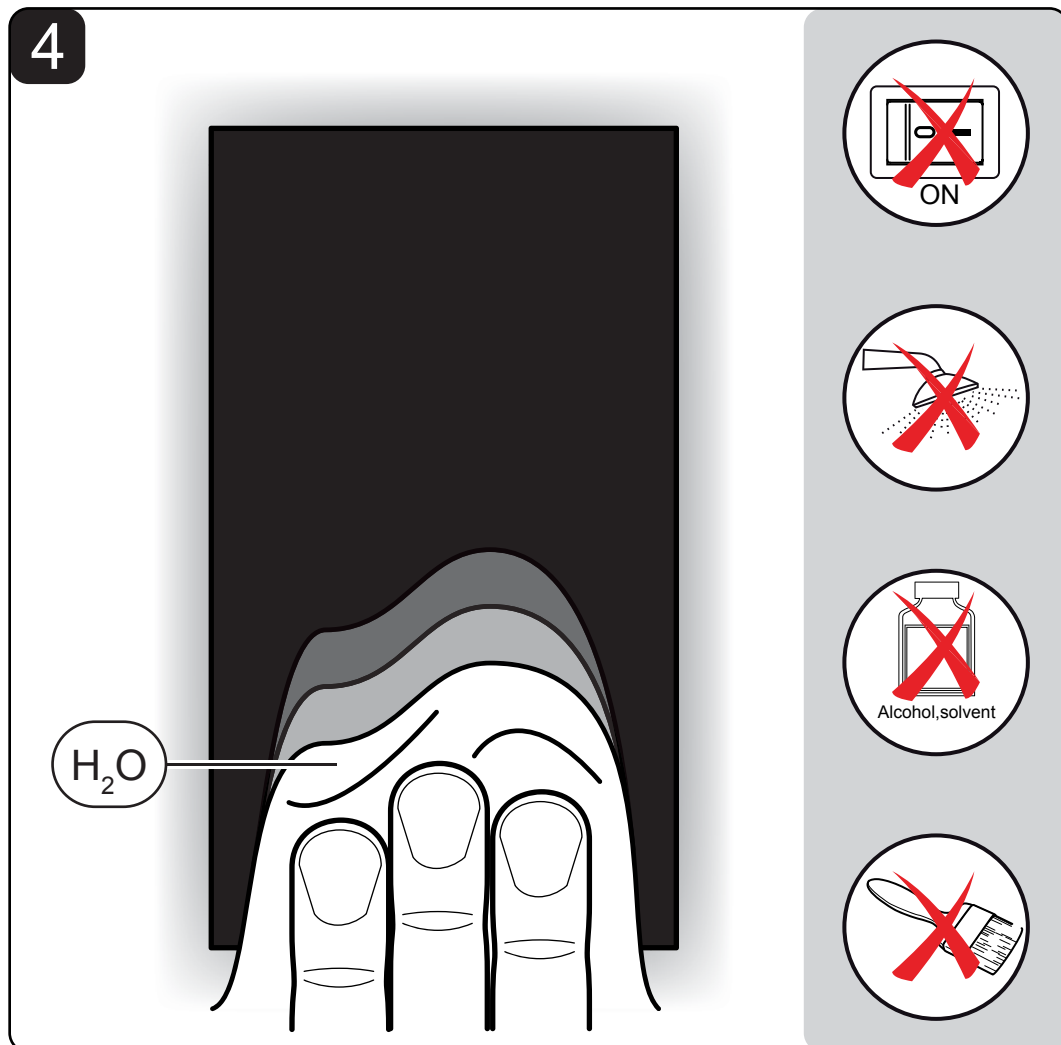
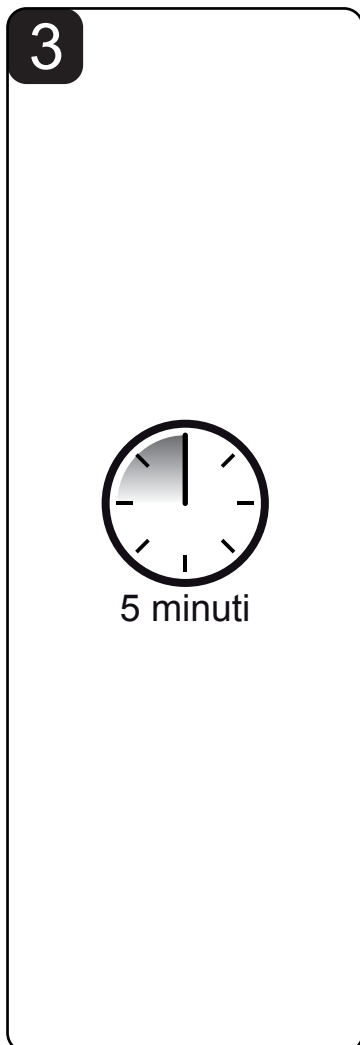
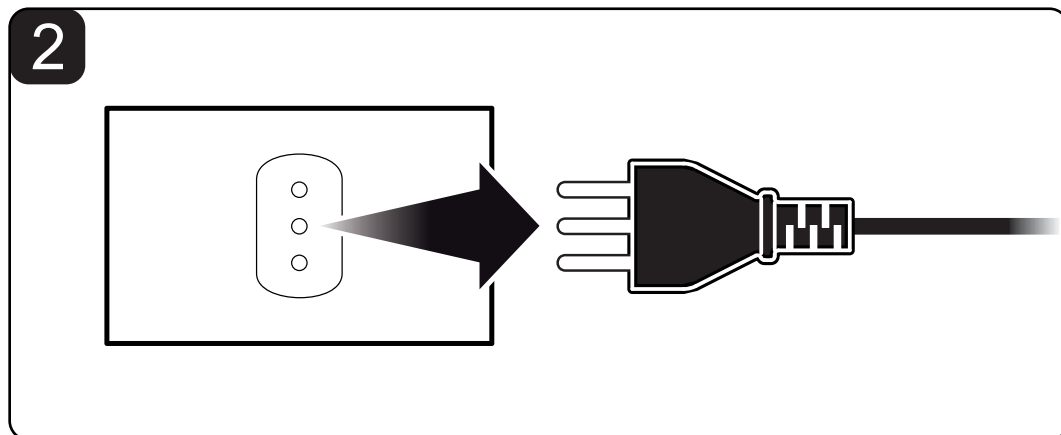
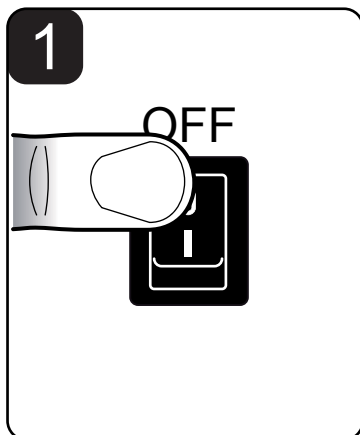
1. Spegnerne il dispositivo.
2. Scollegare il cavo d'alimentazione dalla presa di rete elettrica.
3. Attendere qualche minuto per permettere allo schermo di arrivare alla temperatura ambiente.
4. Strofinare delicatamente lo schermo con un panno anti-graffio leggermente inumidito con acqua.

### ATTENZIONE:

Non utilizzare alcol (metilico, etilico o isopropilico) o solventi forti.

Non utilizzare diluente o benzene, detersivi abrasivi, aria compressa o spazzole dure.

Assicurarsi che acqua o altri liquidi non penetrino all'interno del dispositivo.



## Cambio data

**1**

<Nome Ditta>  
<Indirizzo>  
<Località>  
<Telefono - Fax>

RAPPORTO FISCALE

EURO  
TOTALE GIORNALIERO31,00  
GRAN TOTALE5716,45  
TOTALE SCONTI0,00  
TOTALE MAGGIORAZ.0,00  
TOTALE ANNULLI0,00  
TOTALE RESI0,00  
TOT. IMBAL. CAUZ. EURO0,00  
CORRISP. NON PAGATI69,00  
SCONTRINI FISCALI22  
STAMPE M. FISCALE0  
SCONTRINO NON FISCALI20

ESEGUIRE UN AZZERAMENTO FISCALE

1 1 0 0 Funzioni

## Cambio ora

**1**

<Nome Ditta>  
<Indirizzo>  
<Località>  
<Telefono - Fax>

RAPPORTO FISCALE

EURO  
TOTALE GIORNALIERO31,00  
GRAN TOTALE5716,45  
TOTALE SCONTI0,00  
TOTALE MAGGIORAZ.0,00  
TOTALE ANNULLI0,00  
TOTALE RESI0,00  
TOT. IMBAL. CAUZ. EURO0,00  
CORRISP. NON PAGATI69,00  
SCONTRINI FISCALI22  
STAMPE M. FISCALE0  
SCONTRINO NON FISCALI20

ESEGUIRE UN AZZERAMENTO FISCALE

1 1 0 0 Funzioni

**2**

DATA[annmaa]  
010101

ATTIVARE LA MODALITÀ CAMBIO DATA

1 1 7 8 Funzioni

**2**

ORA[commm]  
0200

ATTIVARE LA MODALITÀ CAMBIO ORA

1 1 6 0 Funzioni

**3**

DATA[annmaa]  
010110

INSERIRE UNA NUOVA DATA (es. 01 Gennaio 2010)

0 1 0 1 1 0 **TOTALE Contanti**  
Spce=%@ :?+~ Spce=%@ :?+~ Spce=%@ :?+~ Spce=%@ :?+~ Invio

**3**

ORA[commm]  
1000

INSERIRE IL NUOVO ORARIO (es. 10:00)

1 0 0 0 **TOTALE Contanti**  
:?+~ Spce=%@ Spce=%@ Spce=%@ Invio

**4**

LE IMPOSTAZIONI SONO TERMINATE

**4**

LE IMPOSTAZIONI SONO TERMINATE

# Sostituzione DGFE

**1**

<Nome Ditta>  
<Indirizzo>  
<Località>  
<Telefono - Fax>

RAPPORTO FISCALE

EURO  
TOTALE GIORNALIERO 31,00  
GRAN TOTALE 5716,45  
TOTALE SCONTI 0,00  
TOTALE MAGGIORAZ. 0,00  
TOTALE ANNULLI 0,00  
TOTALE RESIO 0,00  
TOT. IMBAL. CAUZ. EURO 0,00  
CORRISP. NON PAGATI 169,00  
SCONTRINI FISCALI 22  
STAMPE M. FISCALE 0  
SCONTRINO NON FISCALI 20

ESEGUIRE UN AZZERAMENTO FISCALE

1 1 0 0 Funzioni

**2**

PASSWORD

ATTIVARE LA MODALITÀ INIZIALIZZAZIONE DGFE

1 4 5 2 Funzioni

**3** INSERIRE LA PASSWORD DI PROTEZIONE

? ? ? ? ?

TOTALE Contanti

**4**

DGFE ESAURITO

NUOVO DGFE

**5** CONFERMARE

TOTALE Contanti

# Rendiconti transazioni

Il dispositivo permette di stampare una serie di rapporti riepilogativi delle transazioni registrate:

<b>GIORNALIERO</b> <i>Situazione fiscale di fine giornata. Fornisce il corrispettivo giornaliero del venduto.</i>	1 ...?+-	0 Spc=/%@	5 JKL	0 Spc=/%@	Funzioni
<b>FINANZIARIO</b> <i>Movimento finanziario giornaliero.</i>	1 ...?+-	0 Spc=/%@	5 JKL	1 ...?+-	Funzioni
<b>FINANZIARIO STORICO</b> <i>Movimento finanziario dall'ultima data dell'ultimo azz. effettuato del medesimo report emesso.</i>	1 ...?+-	0 Spc=/%@	6 MNO	3 DEF	Funzioni
<b>FASCIA ORARIA</b> <i>Situazione attività di vendita suddivisa per fascia oraria. Le fasce orarie sono fisse (24).</i>	1 ...?+-	0 Spc=/%@	6 MNO	4 GHI	Funzioni
<b>FASCIA ORARIA STORICA</b> <i>Situazione attività di vendita dall'ultima data dell'ultimo azz. effettuato del medesimo report emesso.</i>	1 ...?+-	0 Spc=/%@	6 MNO	5 JKL	Funzioni
<b>REPARTI</b> <i>Situazione attività divise x reparto</i>	1 ...?+-	0 Spc=/%@	5 JKL	2 ABC	Funzioni
<b>SELETTIVO REPARTI</b> <i>Situazione attività divise per Reparti e filtrabile per numero di Reparto.</i>	1 ...?+-	0 Spc=/%@	6 MNO	6 MNO	Funzioni
<b>REPARTI STORICO</b> <i>Situazione attività divise per Reparti dall'ultima data dell'ultimo azz. effettuato del medesimo report emesso.</i>	1 ...?+-	0 Spc=/%@	6 MNO	7 PQRS	Funzioni
<b>PLU</b> <i>Situazione attività divise per PLU</i>	1 ...?+-	0 Spc=/%@	5 JKL	3 DEF	Funzioni
<b>SELETTIVO PLU</b> <i>Situazione attività divise per PLU e filtrabile per numero di PLU</i>	1 ...?+-	0 Spc=/%@	5 JKL	4 GHI	Funzioni
<b>PLU STORICO</b> <i>Situazione attività divise per PLU dall'ultima data dell'ultimo azz. effettuato del medesimo report emesso.</i>	1 ...?+-	0 Spc=/%@	6 MNO	8 TUV	Funzioni
<b>OPERATORI</b> <i>Situazione degli operatori</i>	1 ...?+-	0 Spc=/%@	5 JKL	5 JKL	Funzioni
<b>OPERATORI STORICO</b> <i>Situazione degli operatori dall'ultima data dell'ultimo azzeramento effettuato del medesimo report emesso.</i>	1 ...?+-	0 Spc=/%@	6 MNO	9 WXYZ	Funzioni
<b>CLIENTI</b> <i>Situazione attività divise x Clienti</i>	1 ...?+-	0 Spc=/%@	5 JKL	7 PQRS	Funzioni
<b>MEMORIA FISCALE</b> 1=T Stampa totale 2=D Filtro per data 3=N>n Filtro per n° scontrino	1 ...?+-	0 Spc=/%@	6 MNO	1 ...?+-	Funzioni
<b>GIORNALE ELETT.</b> 1=T Stampa totale 2=D Filtro per data 3=N>n Filtro per N° scontrino	1 ...?+-	0 Spc=/%@	6 MNO	2 ABC	Funzioni



# Azzeramento rendiconti

Il dispositivo permette l'azzeramento dei contatori utilizzati per i rapporti riepilogativi. Prima dell'azzeramento viene stampato il rapporto riepilogativo.

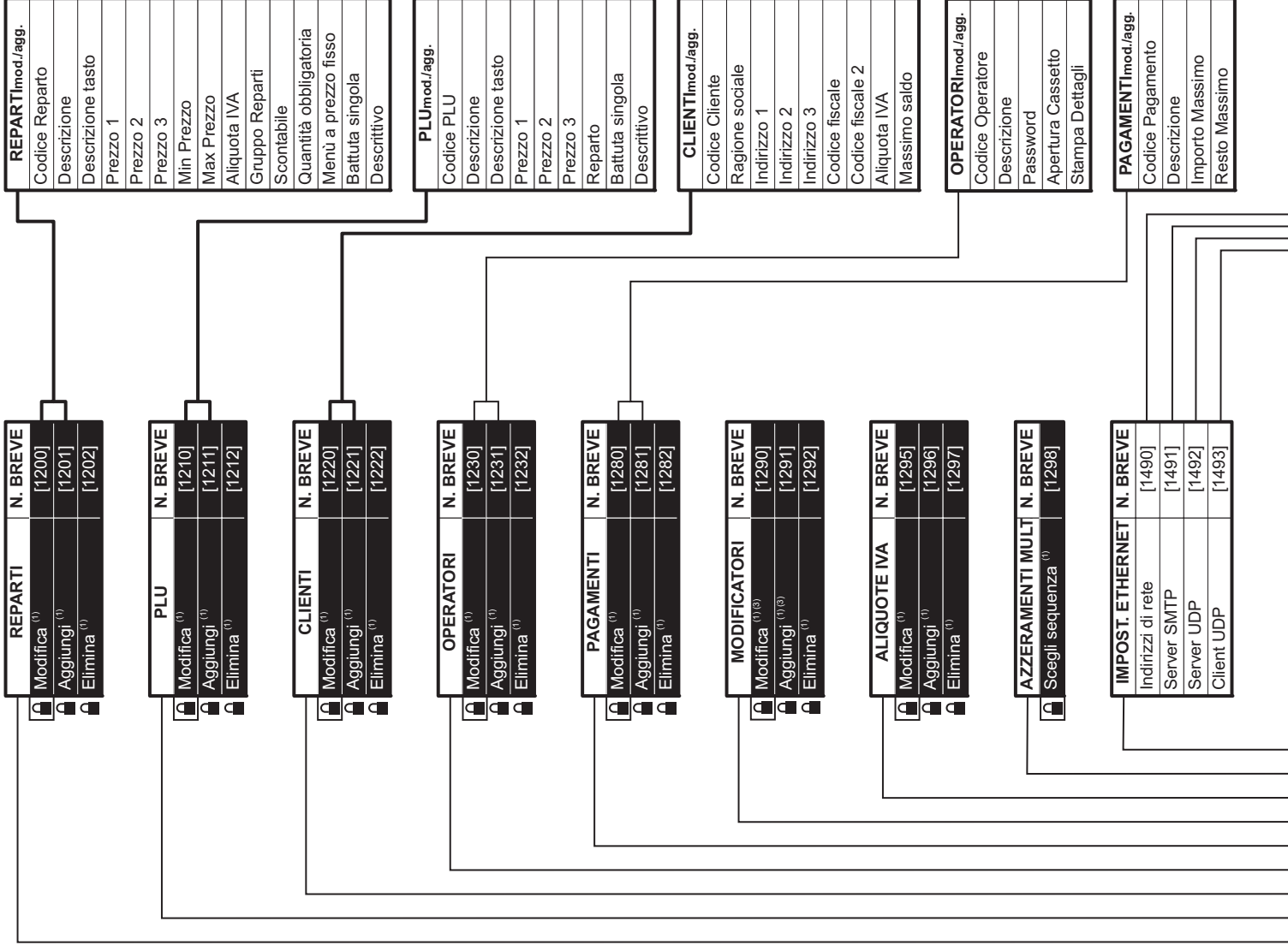
<b>GIORNALIERO</b> <i>Situazione fiscale di fine giornata.</i>	1 ...?+	1 ...?+	0 SpC=I%@	0 SpC=I%@	Funzioni
<b>FINANZIARIO</b> <i>Movimento finanziario giornaliero.</i>	1 ...?+	1 ...?+	0 SpC=I%@	1 ...?+	Funzioni
<b>FINANZIARIO STORICO</b> <i>Dall'ultima data dell'ultimo azz. effettuato del medesimo report emesso.</i>	1 ...?+	1 ...?+	1 ...?+	3 DEF	Funzioni
<b>FASCIA ORARIA</b> <i>Situazione attività di vendita suddivisa per fascia oraria. Le fasce orarie sono fisse (24).</i>	1 ...?+	1 ...?+	1 ...?+	4 GHI	Funzioni
<b>FASCIA ORARIA STORICA</b> <i>Dall'ultima data dell'ultimo azz. effettuato del medesimo report emesso.</i>	1 ...?+	1 ...?+	1 ...?+	5 JKL	Funzioni
<b>REPARTI</b> <i>Situazione attività divise x reparto</i>	1 ...?+	1 ...?+	0 SpC=I%@	2 ABC	Funzioni
<b>SELETTIVO REPARTI</b> <i>Situazione attività divise per Reparti e filtrabile per numero di Reparto.</i>	1 ...?+	1 ...?+	1 ...?+	6 MNO	Funzioni
<b>REPARTI STORICO</b> <i>Dall'ultima data dell'ultimo azz. effettuato del medesimo report emesso.</i>	1 ...?+	1 ...?+	1 ...?+	7 PQRS	Funzioni
<b>PLU</b> <i>Situazione attività divise per PLU</i>	1 ...?+	1 ...?+	0 SpC=I%@	3 DEF	Funzioni
<b>SELETTIVO PLU</b> <i>Situazione attività divise per PLU e filtrabile per numero di PLU</i>	1 ...?+	1 ...?+	0 SpC=I%@	4 GHI	Funzioni
<b>PLU STORICO</b> <i>Dall'ultima data dell'ultimo azz. effettuato del medesimo report emesso.</i>	1 ...?+	1 ...?+	1 ...?+	8 TUV	Funzioni
<b>OPERATORI</b> <i>Situazione degli operatori</i>	1 ...?+	1 ...?+	0 SpC=I%@	5 JKL	Funzioni
<b>OPERATORI STORICO</b> <i>Dall'ultima data dell'ultimo azzeramento effettuato del medesimo report emesso.</i>	1 ...?+	1 ...?+	1 ...?+	9 WXYZ	Funzioni
<b>CLIENTI</b> <i>Situazione attività divise x Clienti</i>	1 ...?+	1 ...?+	0 SpC=I%@	7 PQRS	Funzioni
<b>AZZERAMENTI MULTIPLI (*)</b> <i>Esegue la sequenza degli azzeramenti selezionati.</i>	1 ...?+	1 ...?+	0 SpC=I%@	9 WXYZ	Funzioni
<b>AZZERAMENTI MULTIPLI STORICI</b> <i>Esegue la sequenza degli azzeramenti selezionati ma limitatamente agli azzeramenti storici.</i>	1 ...?+	1 ...?+	1 ...?+	0 SpC=I%@	Funzioni
<b>NUMERO FATTURA</b> <i>Azzeramento contatore fatture.</i>	1 ...?+	1 ...?+	1 ...?+	1 ...?+	Funzioni

(\*) vedere menù PROGRAMMAZIONI > AZZERAMENTI MULTIPLI (STRUTTURA MENÙ nelle ultime pagine di questa guida rapida)

# Struttura menù

RENDICONTI [7]	N. BREVE
GIORNALIERO	[1050]
FINANZIARIO	[1051]
FINANZIARIO STORICO	[1063]
FASCIA ORARIA	[1064]
FASCIA ORARIA STORICA	[1065]
REPARTI	[1052]
SELETTIVO REPARTI	[1066]
REPARTI STORICO	[1067]
PLU	[1053]
SELETTIVO PLU	[1054]
PLU STORICO	[1068]
OPERATORI	[1055]
OPERATORI STORICO	[1069]
CLIENTI	[1057]
MEMORIA FISCALE	[1061]
GIORNALE ELET.	[1062]

AZZERAMENTI [8]	N. BREVE
GIORNALIERO	[1100]
FINANZIARIO	[1101]
FINANZIARIO STORICO	[1113]
FASCIA ORARIA	[1114]
FASCIA ORARIA STORICA	[1115]
REPARTI	[1102]
SELETTIVO REPARTI	[1116]
REPARTI STORICO	[1117]
PLU	[1103]
SELETTIVO PLU	[1104]
PLU STORICO	[1118]
OPERATORI	[1105]
OPERATORI STORICO	[1119]
CLIENTI	[1107]
AZZERAMENTI MULTIPLI	[1109]
AZZER. MULT. STORICI	[1110]
AZZER. NUM. FATTURA	[1111]



## Funzioni

MENU FUNZIONI	N. BREVE
FATTURA N.	[2]
PRELIEVI	[3]
FONDOCASSA	[4]
NOTA DI CREDITO N.	[5]
RENDICONTI	[7]
AZZERAMENTI	[8]
INVIA E-MAIL	[1011]
VISUALIZZA DGFE	[1013]
STRUMENTI <sup>(1)</sup>	[1009]

(1) Menù protetto da password.

(2) Le voci di menù non sono riportate perché si tratta di un menù il cui utilizzo è rivolto esclusivamente al personale addetto all'Assistenza Tecnica della macchina.

(3) Le voci gestibili non sono riportate perché variano a seconda del modificatore da aggiungere/modificare.

PROGRAMMAZIONI [9]	N. BREVE
REPARTI	[1150]
PLU	[1152]
CLIENTI	[1154]
OPERATORI	[1155]
PAGAMENTI	[1167]
MODIFICATORI	[1158]
ALIQUEUTE IVA	[1159]
AZZERAMENTI MULTIPLI	[1161]
STILI TASTIERA	[1172]
DATA	[1178]
ORA	[1160]
INTESTAZ. SCONTRINO <sup>(1)</sup>	[1169]
INTESTAZIONE 2 <sup>(1)</sup>	[1170]
NOME MACCHINA <sup>(1)</sup>	[1171]
IMPOSTAZ. ETHERNET	[1165]
SCRIVI E-MAIL	[1166]
CONTRASTO DISPLAY	[1177]
OPZIONI FUNZIONAM.	[1162]
OPZIONI VISUALIZ.	[1163]
OPZIONI STAMPA INT.	[1164]

SCRIVI E-MAIL	N. BREVE
Destinatario 1 <sup>(1)</sup>	[1500]
Destinatario 2 <sup>(1)</sup>	[1501]
Destinatario 3 <sup>(1)</sup>	[1502]
Oggetto <sup>(1)</sup>	[1503]
Corpo e-mail riga 1 <sup>(1)</sup>	[1504]
Corpo e-mail riga 2 <sup>(1)</sup>	[1505]
Corpo e-mail riga 3 <sup>(1)</sup>	[1506]
Corpo e-mail riga 4 <sup>(1)</sup>	[1507]
Corpo e-mail riga 5 <sup>(1)</sup>	[1508]
Allegati <sup>(1)</sup>	[1509]

INDIRIZZI DI RETE
Local IP
Subnet
Gateway
DSN1
DSN2

SERVER SMTP
Indirizzo IP
Numero porta
E-mail stampante

SERVER UDP
Numero porta RX
Numero porta TX
Modalità di risposta
Indirizzo IP
Nome server

CLIENT UDP
Numero porta
Indirizzo IP
Nome server

OPZIONI FUNZION. N. BREVE	
Prezzi centesimi	[1300]
Modalità operatore	[1304]
Accorpamento articoli	[1307]
Ordinam. per reparto	[1308]
Beep articolo trovato	[1319]
Password operatore	[1320]
Mod. apprendimento	[1321]
Porta COM 1 <sup>(1)</sup>	[1323]
Porta COM 2 <sup>(1)</sup>	[1324]
Porta USB <sup>(1)</sup>	[1326]
Porta ETH <sup>(1)</sup>	[1330]
Abilita DHCP <sup>(1)</sup>	[1331]
Abilita invio e-mail <sup>(1)</sup>	[1334]
Protocollo <sup>(1)</sup>	[1327]
Baud Rate protocollo <sup>(1)</sup>	[1328]
Apertura aut. cassetto	[1315]
Tensione cassetto	[1316]
Abil. TX footer (XON)	[1333]

OPZ. STAMPA INT. N. BREVE	
Tipo intestazione	[1422]
N. righe intestazione	[1401]
Tipo intestazione 2	[1436]
N. righe intestazione 2	[1437]
Stampa bufferizzata	[1402]
Defn. moltiplicazione	[1413]
Stampa q.tà unitaria	[1431]
Stampa totale pezzi	[1423]
Stampa lordo prog	[1416]
Stampa totale preconti	[1417]
Stampa doc. annullato	[1428]
Defn. IVA in chiusura	[1429]
Stampa copia scontr.	[1433]
Righe di cortesia	[1435]
Stampa sottotale	[1438]
Densità di stampa	[1419]
Velocità di stampa	[1430]

STRUMENTI [1009] N. BREVE	
FISCALIZZAZIONE <sup>(1)</sup>	[1451]
INIZIAL. NUOVO DGFE <sup>(1)</sup>	[1452]
VERIFICA PERIODICA <sup>(1)</sup>	[1453]
TRASMISSIONE DGFE <sup>(1)</sup>	[1454]
BACKUP FLASH->MMC <sup>(1)</sup>	[1461]
RESTORE MMC->FLASH <sup>(1)</sup>	[1462]
CAMBIO PASSWORD <sup>(1)</sup>	[1464]
STRUM. DI SERVIZIO <sup>(1)(2)</sup>	[1466]

MOD. OPERATORE
Facilitativo
A Singolo Scontrino
A Turno

PORTA COM 1
Nessun Dispositivo
Letto Barcode
Controllo da PC
Terminale EFT

PORTA COM 2
Nessun Dispositivo
Letto Barcode
Controllo da PC
Terminale EFT

PORTA USB
Nessun Dispositivo
Controllo da PC

PORTA ETH
Nessun Dispositivo
Controllo da PC

PROTOCOLLO
Custom
Custom DLL
XON/XOFF
XON/XOFF no ECHO

OPZIONI VISUALIZ. N. BREVE	
Visualizza resto	[1350]
Visualizza saldo	[1351]
Messaggio scorrevole	[1352]
Vis. descr. battute	[1353]



***Sede legale***

Via del Paracadutista, 11-11/A-11/B  
42122 Reggio Emilia  
Italy

Tel. +39 0522 23.20.60  
Fax +39 0522 23.25.01

**[info@italretail.it](mailto:info@italretail.it)**  
**[www.italretail.it](http://www.italretail.it)**